



# SpaMedica

## عملية قص

## المحفظة بالليزر YAG

دليل المرضى والمعلومات قبل  
العملية الجراحية وبعدها



[spamedica.co.uk](http://spamedica.co.uk)

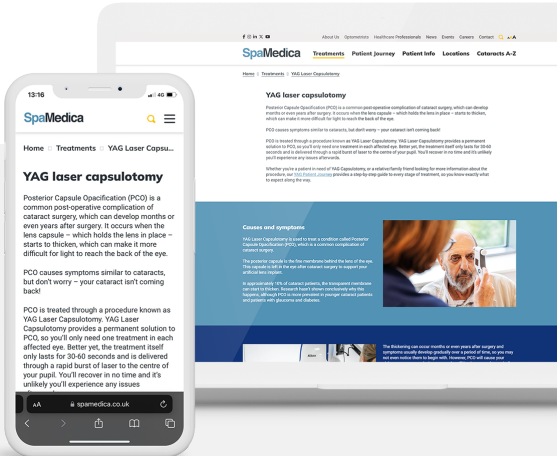
3	مقدمة
4	نبذة عن قص المحفظة بالليزر YAG
6	تقييمك المبدئي
7	مخاطر قص المحفظة بالليزر YAG
8	جراحة قص المحفظة بالليزر YAG
9	ما بعد قص المحفظة بالليزر YAG
10	نقل المرضى مجاناً
10	الأسئلة الشائعة بعد العلاج
12	كيفية التواصل معنا
13	الملحوظات والشكاوى
14	المراجع
14	ملاحظات

لقد صممنا هذا الكتيب لتزويدك بجميع المعلومات التي ستحتاج إليها فيما يخص جراحة قص المحفظة بالليزر YAG، ويشمل ذلك ما يحدث خلال الجراحة، وأي مخاطر ذات صلة، إضافةً إلى التعافي.

من المهم أن تقرأ هذا قبل تقييمك المبدئي، ثم مرة أخرى قبل الإجراء.

لقد قدمنا صفحة ملحوظات مفيدة في الجزء الخلفي ضمن هذا الكتيب حيث يمكنك كتابة أي أسئلة تريد طرحها على الطبيب أو فريق التمريض في أي وقت خلال تجربة علاجك.

هل ترغب في مرافقة؟ الأمر متروك لاختيارك. قد يتمثل هذا في أحد أفراد العائلة أو صديق أو أحد أعضاء فريقك المدربين. يُرجى إبلاغنا عند الوصول إذا كنت ترغب في أن يرافقك أي شخص لإجراء الفحص أو الاستشارة.



لدينا معلومات وفيرة متاحة  
لدعمك على موقعنا الإلكتروني  
[spamedica.co.uk](http://spamedica.co.uk)

## نبذة عن قص المحفظة بالليزر YAG

أثناء جراحة إزالة المياه البيضاء من العين، تتم إزالة العدسة الطبيعية الموجودة داخل العين من محفظة العدسة ويتم وضع عدسة اصطناعية مكانها. في نحو 30% من المرضى، يمكن أن تزداد سماكة هذه المحفظة [1]، ما قد يؤدي إلى حدوث ضبابية في الرؤية.

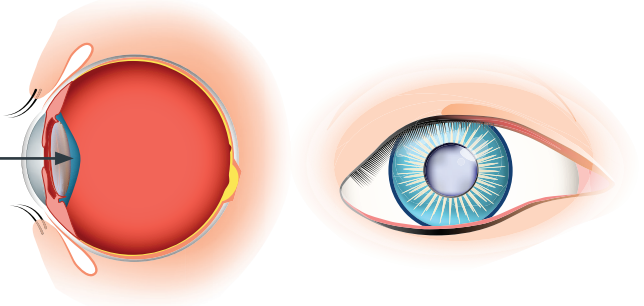
قد تواجه أيضًا صعوبة في التعامل مع الأضواء الساطعة والوهج. وهذا يؤثر عادةً في الجزء الخلفي من المحفظة، ويُسمى تغميم المحفظة الخلفية (PCO).

يمكن علاج تغميم المحفظة الخلفية (PCO) باستخدام الليزر YAG. يقوم الليزر YAG بإحداث فتحة صغيرة في المحفظة الغائمة، ما يسمى قص المحفظة. وهذا يسمح بدخول مزيد من الضوء إلى العين ويعيد الرؤية إلى ما كانت عليه قبل تغميم المحفظة.

يرجى العلم أن عملية إزالة تغميم المحفظة بالليزر YAG لن تصحح ضعف النظر لديك، لذا ستظل بحاجة إلى ارتداء النظارات بعد العلاج.

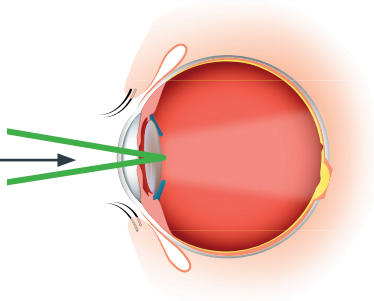
## ما قبل إجراء القص بالليزر YAG

محفظة غائمة  
حول العدسة  
الاصطناعية.



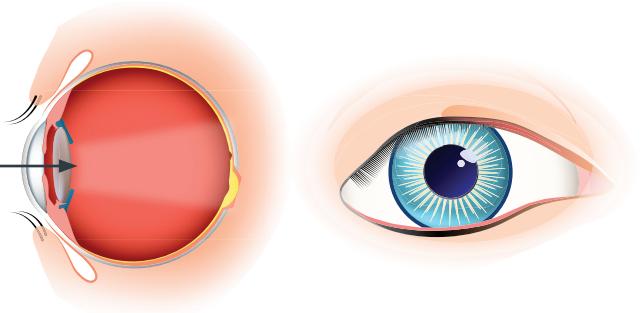
## إجراء القص بالليزر YAG

تطبيق الليزر على  
المحفظة.



## ما بعد إجراء القص بالليزر YAG

المحفظة  
المعالجة.



سيتم إجراء تقييم ما قبل العملية الجراحية في قسم العيادات الخارجية لدينا. قد تستغرق زيارتك معنا نحو ساعتين، وسيقوم فريقنا الطبي بتقييم حالتك للتأكد من أن إجراء قص المحفظة بالليزر YAG يناسبك.

سيتم وضع قطرات توسيع في عينيك للمساعدة على التقييم. سيؤدي وجود هذه القطرات إلى جعل رؤيتك غير واضحة، ومن ثم لن تتمكن من القيادة بعدها.

في موعد التقييم المسبق، ستقابل الأخصائي لإجراء فحص عينك. إذا كان ذلك مناسبًا، فستوقع على نموذج الموافقة على إجراء الجراحة بالليزر YAG المقترح، وبعد ذلك سيتم تحديد موعد للعودة إلى تلقي هذا العلاج.

## مخاطر قص المحفظة بالليزر YAG

إن قص المحفظة بالليزر YAG إجراء آمن وغير جراحي، والمضاعفات الخطيرة نادرة جدًا.

تشمل مخاطر إجراء قص المحفظة بالليزر YAG:

- تغيراً أو زيادة في ظهور العوائم
- تورماً في الجزء الأمامي أو الخلفي من العين
- ارتفاع ضغط العين الداخلي
- التهاباً
- انزياح العدسة
- وفي حالات نادرة، قد يتسبب الليزر YAG في حدوث علامات على عدسة العين، ولكنها لا تؤدي عادةً إلى ظهور أعراض على الإبصار
- وفي حالات نادرة جدًا، قد يحدث انفصال الشبكية

## جراحة قص المحفظة بالليزر YAG

لن تتمكن من القيادة بعد الإجراء، لذا يُرجى إحضار مرافق معك أو ترتيب وسيلة نقل مناسبة.

سيتم وضع علامة على العين، ووضع قطرات لتوسيع حدقة العين/العينين التي ستُعالج. وهذا سيؤدي إلى تشوش الرؤية لعدة ساعات.

يُجرى العلاج بواسطة اختصاصي العيون في قسم العيادات الخارجية.

قد يتطلب العلاج أحياناً استخدام عدسة متخصصة. وإذا كانت ضرورية، سيتم وضع قطرات تخدير موضعية في العين قبل هذا الإجراء.

يستغرق الإجراء نحو 5-10 دقائق، وخلال هذا الوقت ستسمع أصوات تنبيه وستعرض لأضواء ساطعة.

## ما بعد قص المحفظة بالليزر YAG

ستكون رؤيتك مشوشة فورًا بعد الإجراء، لكنها ستتحسن في غضون ساعات قليلة بعده.

من الطبيعي ظهور عوائم في العين. والعوائم هي تجمعات غير ضارة من الخلايا تتحرك داخل الجسم الزجاجي (مادة هلامية تملأ داخل العين). قد تظهر العوائم على شكل نقاط، أو دوائر، أو خطوط، أو سحب، أو شبكات عنكبوتية. تميل العوائم إلى الاستقرار تدريجيًا خلال بضعة أسابيع.



## نقل المرضى مجاناً

إننا نقدم خدمة نقل مجانية للمرضى الذين لا يمكنهم الحصول على وسيلة نقل لحضور مواعيدهم والمغادرة بعدها. ونطلب منك حجز هذه الخدمة فقط عندما تكون في حاجة حقيقية إليها ولا يمكنك الوصول إلى موعدك بأي طريقة أخرى.

لمعرفة ما إذا كنت مؤهلاً للحصول على خدمة النقل المجانية، يُرجى الاتصال برقم الاستفسارات العامة على **0330 058 4280**. أو سيسألك طبيب العيون عندما يحيلك إلى SpaMedica عما إذا كنت بحاجة إلى خدمة النقل المجانية. حينئذ، ما عليك سوى قول "نعم" أو "لا"، وسيتم تدوين ذلك في نموذج الإحالة الخاص بك.



## الأسئلة الشائعة بعد العلاج

### متى يمكنني العودة إلى قيادة السيارات؟

عندما تشعر بالاطمئنان تجاه ذلك. مع ذلك، لا يمكنك القيادة إلا بعد تلبية متطلبات القيادة القانونية (أي قراءة لوحة تسجيل السيارة على بعد 20 مترًا). قد تحتاج إلى نظارات جديدة قبل أن تتمكن من القيادة مرة أخرى، ويجب ألا تقود في يوم إجراء العلاج.

## ماذا يعني YAG؟

YAG هو اختصار لبلورات الإيتريوم والألومنيوم والياقوت.

## هل سأحتاج إلى نظارات بعد إجراء الليزر YAG؟

نعم، هذا النوع من العلاج بالليزر لا يغير وصفة نظاراتك.

## هل يجب علي التحضير لإجراء YAG؟

لا، يمكنك متابعة حياتك بشكل طبيعي، بما في ذلك تناول أي أدوية.

## هل سيحدث هذا الإجراء مرة أخرى؟

من غير المعتاد أن يعود تغميم المحفظة الخلفية (PCO) بعد العلاج.

## هل سيكون إجراء YAG مؤلماً؟

إن إجراء الليزر YAG غير مؤلم، حيث ستشعر بأضواء ساطعة وأصوات تنبيه.

## هل سأحتاج إلى قطرات؟

بشكل عام، لا يتطلب الأمر استخدام قطرات بعد العملية، ولكن إذا تم نصحك باستخدام قطرات للعين، فيجب أن تتبع التعليمات عند الخروج.

## هل سأحتاج إلى موعد للمتابعة؟

بعض المرضى قد يحتاجون إلى مواعيد للمتابعة في العيادات الخارجية. سيُخبرك اختصاصي الليزر عما إذا كنت بحاجة إلى موعد آخر.

## كيفية التواصل معنا

تُتاح معلومات وفيرة على موقعنا الإلكتروني: [spamedica.co.uk](http://spamedica.co.uk)

### للاستفسارات العامة

الهاتف:

**0330 058 4280**

الاثنين حتى السبت، 8 ص - 6 م

البريد الإلكتروني: [contact@spamedica.co.uk](mailto:contact@spamedica.co.uk)

للأسئلة غير العاجلة ذات الصلة بالجراحة، يمكنك التواصل معنا بخصوص الآتي:

- معلومات حول المواعيد
- استفسارات خدمة النقل
- الأسئلة حول علاجك

### المساعدة في حالات الطوارئ

الهاتف:

**0161 0883 838**

طوال اليوم، وكل يوم في السنة

يمكنك التواصل معنا فوراً إذا شعرت بأي من الأعراض الآتية:

- ألم شديد
- صداع شديد مستمر في مقدمة الجبهة مع غثيان وقيء (حتى بعد تناول الباراسيتامول).
- تدهور تدريجي في الرؤية، أو فقدان الرؤية

## الملحوظات والشكاوى

تهتم سباميدىكا (SpaMedica) بمرضانا ونقدر تعقيباتكم وملحوظاتكم. يُرجى إبلاغنا بنقاط قوتنا وبما يمكننا تحسينه بشكل أفضل.

تُتاح بطاقات الملحوظات في كل مستشفى من مستشفياتنا لتخبرنا عن تجربتك. يُرجى إرسال ملحوظاتك إلينا باستخدام وسائل التواصل أدناه:

البريد الإلكتروني: [feedback@spamedica.co.uk](mailto:feedback@spamedica.co.uk)

العنوان: **Chief Operating Officer, SpaMedica Ltd.,  
Churchgate, Bolton, BL1 1HU 43**

إذا لم تكن راضيًا عن الخدمة التي تلقيتها، فيرجى التحدث إلى مدير المستشفى بشأن أي مخاوف أو مراسلتنا على العنوان أعلاه.

إذا قدمت شكوى إلى SpaMedica ولم تكن راضيًا عن الرد، فيمكنك التواصل مع أمين المظالم للخدمات البرلمانية والصحية (PHSO)، وذلك عبر وسائل التواصل أدناه:

ملء نموذج عبر الإنترنت على موقع -

[www.ombudsman.org.uk/#complaint-checkerPHSO](http://www.ombudsman.org.uk/#complaint-checkerPHSO)

هاتف دعم العملاء – 0345 015 4033 من 8:30 ص حتى 5:30 م، من الاثنين إلى الجمعة، باستثناء عطلات البنوك.

أرسل رسالة نصية إلى خدمة "إعادة الاتصال" التابعة لـ PHSO على الرقم: 07624 813 005، مع ذكر اسمك ورقم هاتفك المحمول.

[1] Donachie, P.H.J., et al. The Royal College of Ophthalmologists' National Ophthalmology Database study of cataract surgery: Report 9, Risk factors for posterior capsule opacification. Eye37, 1633–1639 (2023).

## ملاحظات

يرجى إحضار هذا الكتيب معك واستخدام الصفحات التالية لكتابة أي أسئلة تريد طرحها في أثناء زيارتك.



شعار البصمة الكربونية

# SpaMedica

تواصل معنا

يُرجى إحضار هذا الكتيب معك واستخدام هذه الصفحة لكتابة أي أسئلة تريد طرحها في أثناء زيارتك.

الهاتف: 0330 058 4280

البريد الإلكتروني: [contact@spamedica.co.uk](mailto:contact@spamedica.co.uk)

الموقع الإلكتروني

امسح رمز الاستجابة السريعة (QR) أو تفضل بزيارة [spamedica.co.uk](http://spamedica.co.uk) لمعرفة المزيد عن إجراء قص المحفظة بالليزر YAG.



امسح هنا

العنوان:

SpaMedica Ltd. 43 Churchgate, Bolton, BL1 1HU